

Stalleinrichtung für die Geflügelhaltung

Für eine optimale Leistung im Geflügelstall muss dieser artgerecht eingerichtet sein. Das passende Fütterungs- und Tränkesystem und eine angemessene Lüftung und Beleuchtung bilden die Basis für die Tiergesundheit und erfolgreiche Produktion von Geflügel. Außerdem bietet eine professionelle Stallausstattung den Landwirtinnen und Landwirten einen höheren Arbeitskomfort.

Diese Zusammenfassung gibt einen Überblick über einige notwendige Geräte mit den ungefähren Kosten (Stand 07/2020). Nicht für alle Geräte ist die Angabe von Richtpreisen sinnvoll (z.B. Kapitel 3 und 4), da die Kosten sehr vom individuellen Bedarf abhängen. In allen Fällen sollten vor dem Kauf verschiedene Angebote eingeholt und verglichen werden.

Tipp: Vor der Anschaffung sollte eine genaue Kostenrechnung unter Berücksichtigung der Produktionsmenge unbedingt gemacht werden!

1	Fütterung	2
2	Tränken.....	4
3	Heizung.....	6
4	Lüftung	7
5	Beleuchtung.....	8

Kontakt

Südtiroler Bauernbund
Abteilung Innovation & Energie
Telefon: 0471 999 363
E-Mail: innovation-energie@sbb.it

1 Fütterung

Durch die Fütterung werden Wirtschaftlichkeit, Gesundheit und Gleichmäßigkeit der Herde bestimmt. Die Futter- und Trinkgefäße müssen der jeweiligen Geflügelart und dem Alter der Tiere angepasst sein. Es ist wichtig, dass die Küken und Hühner ständig Zugang zu ausreichend Futter haben. Die Standorte sind so zu wählen, dass sie nicht mit Einstreu oder Kot verunreinigt werden können.



Spiralfütterung mit Futterpfannen

Ein automatisches, elektrisch gesteuertes, robustes Fütterungssystem, das mit geringem Arbeitsaufwand höhenverstellbar ist. Es ist für verschiedene Geflügelarten erhaltlich und wird fix im Stall installiert. Das Futter (Mehl, Pellets, Granulat) wird gleichmäßig und zuverlässig mit geringen Futtermitteln verteilt. Das System ist für Stalleinheiten ab 30 m² bzw. ab 300 Tieren geeignet.

Bilder: www.roxell.com; AMA

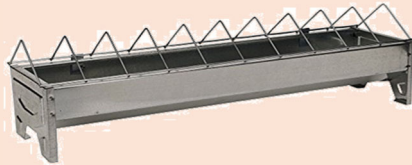
Handfutterautomaten



Leicht zu reinigende Fütterungsautomaten aus Metall oder Kunststoff, bei denen das Vorratslager händisch befüllt wird. Sie sind für verschiedene Geflügelarten erhaltlich und eignen sich für die Kükenaufzucht (Bild links) und die Mastperiode (Bilder Mitte und rechts). Sie können aufgestellt oder aufgehängt werden, wobei zur Vermeidung von Verunreinigungen mit Einstreu sowie Futtermitteln eine Aufhängung anzuraten ist. Geeignet sind Handfutterautomaten für Bestände bis zu max. 1.000 Tiere.

Kosten: ca. 10 – 50 €

Bilder: www.ska-e.com



Futtertröge (für Masthühner)

Händisch zu befüllende Tröge aus Metall (robuster, frostsicher, teurer) oder Kunststoff (günstiger) mit Gitterschutz, damit die Tiere das Futter nicht herauscharren können. Je nach Tieralter sind verschiedene Größen erhältlich. Sie sind für sehr kleine Tierbestände bis zu ca. 30 Masthühner bzw. 5 Truthühner geeignet.

Kosten: ca. 10 – 25 €

Bild: www.huehner-hof.com



Tierwaage (elektronisch)

Für eine kontrollierte Fütterung ist, vor allem bei größeren Tierzahlen, die Anschaffung einer Tierwaage sinnvoll, um den Verlauf der täglichen Zunahmen zu messen und eventuelle Haltungsfehler zu erkennen. Geflügelwaagen gibt es in akkubetriebener, mobiler Form oder stationär mit dem Stallcomputer verbunden.

Tierwaage (manuell)

Bei kleineren Beständen eignen sich handelsübliche Waagen bestens, welche auf Bauernmärkten, Fischmärkten usw. Verwendung finden.

Bilder: www.agriexpo.online; www.broering.de/wp/waegetechnik/veit-electronics-gefluegelwaagen (unten)



2 Tränken

Dem Geflügel muss ständig frisches Trinkwasser in geschlossenen Behältern oder durch automatische Tränksysteme zur Verfügung stehen, sowohl im Winter als auch im Sommer. Das Wasser muss für die Tiere leicht zu erreichen und frei von Verunreinigungen sein. Bei offenen Wasserstellen oder nicht tiergerechten falschen Tränkesystemen (Selbsttränken für Wiederkäuer) kann es, aufgrund der schnellen Vermehrung der Keime und der leichten Verschmutzung durch Kot oder Einstreu zu gesundheitlichen Problemen kommen.

Wichtig: Alle Tränken müssen höhenverstellbar sein und mit dem Geflügel „mitwachsen“!

Die sehr einfache Regel:
In jeder Wachstumsphase müssen sich die Tiere zum Nippel strecken!

The very simple rule:
The birds have to crane their neck in any stage of growth!

Unterkante Tränkelinie
 Lower edge drinking line

Einstreu
 Litter

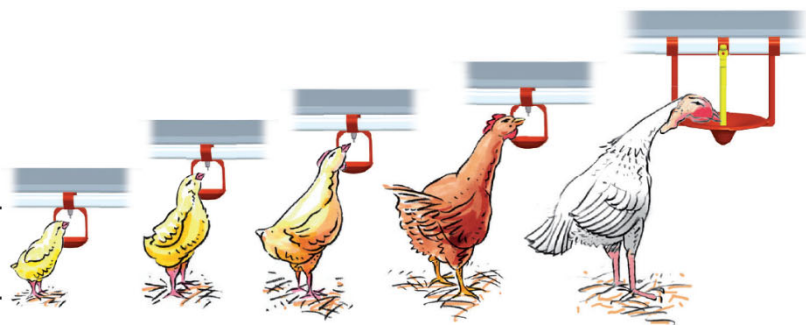


Bild: LUBING Maschinenfabrik GmbH & Co. KG; Für die richtige TränkeEinstellung siehe auch das Merkblatt der Firma Lubing unter: https://service.lubing.de/manuals/de/0982_Hight_table_floor_watering_DE.pdf



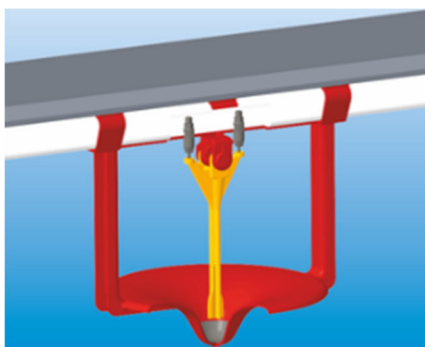
Bodenstrangtränke für Hühner (Nippeltränke für Küken, Mast- und Legehennen)

Dies ist ein geschlossenes, automatisches, hygienisches und zuverlässiges Tränkesystem. Das Trinkwasser wird über Kunststoffrohre, welche mit Trinknippel versehen sind, zu den Masthühnern transportiert. Diese Tränkeleitungen (Nippelstangen) müssen jederzeit dem Wachstum der Küken angepasst werden. Kleine Auffangschalen gewährleisten eine trockenere Einstreu. Je Laufmeter befinden sich 5 Tränknippel. Ein Nippel versorgt bis zu 15 Masthühnern. Dieses Tränkesystem eignet sich für Bestände ab 15 Masthühnern, Legehennen.

Kosten: Ca. 50 € für 3 Laufmeter Nippelstange mit 15 Tränknippeln. Zusätzlich benötigt man noch einen Druckregulator (für bis zu 100 Laufmeter Nippelstange) sowie ein Entlüftungsstück für ca. 170 € (notfalls kann anstatt eines Druckregulators ein kleiner Wassertank diese Funktion übernehmen).

Bild: www.roxell.com

Bodenstrangtränke für Truthühner (Doppelnippeltränke)



Auch dies ist ein geschlossenes, automatisches, hygienisches und zuverlässiges Tränkesystem. Das Trinkwasser wird über Kunststoffrohre und eine Pendelstange in die Tränkeschalen der Truthühner transportiert. Spezielle Tränkeschalen gewährleisten eine trockenere Einstreu. Die Tränkeleitungen müssen jederzeit dem Wachstum der Truthühner angepasst werden können. Je 3 Laufmeter Element befinden sich 5 Doppelnippel. Ein Doppelnippel versorgt bis zu 10 weibliche Truthühner bzw. bis zu 6 männliche Truthühner im erwachsenen Alter. Dieses Tränkesystem eignet sich für Bestände ab 20 Truthühnern.

Kosten: Ca. 130 € für 3 Laufmeter Doppelnippelstange mit 5 Doppelnippeln (siehe Abbildung). Zusätzlich benötigt man noch einen Druckregulator (für bis zu 100 Laufmeter Nippelstange) sowie ein Entlüftungsstück für **ca. 170 €** (notfalls kann statt eines Druckregulators ein kleiner Wassertank diese Funktion übernehmen).

Bilder: LUBING Maschinenfabrik GmbH & Co. KG




Rundtränken

Rundtränken können auf den Boden gestellt oder von der Decke gehängt werden. Wenn die Tränken am Boden platziert werden, sind sie sehr pflegeintensiv.

Glockentränke (automatische Befüllung)

Die automatische Glockentränke gewährleistet eine konstante Zufuhr von sauberem Wasser mit weniger Wasserverlust und dadurch trockenere Einstreu. Sie ist für Küken und Bestände ab 5 Masthühnern, Legehennen bzw. Truthühnern geeignet.

Kosten: ca. 50 €

Einfache Stülptränke (händische Befüllung)

Diese ist für Küken in den ersten Tagen und kleine Tiergruppen bis max. 50 Masthühner, Legehennen bzw. 25 Truthühner geeignet.

Kosten: ca. 3 - 10 €

Bilder: www.bigdutchman.de (oben); www.huehner-hof.com (unten)



Zusätzliche Kleingeräte

Wasserzähler

Zur Kontrolle des täglichen Wasserverbrauchs sollte ein Wasserzähler installiert sein. Bei der Anschaffung unbedingt auf die Mindest-Wasserdurchflussmenge je Stunde achten, damit auch bei kleinen Geflügelbeständen ein erfolgreiches Messergebnis erzielt wird.

Kosten: ca. 30 - 40 €



Dosierpumpe mit Vorratsbehälter

Zur Gabe von Vitaminen, Impfungen, Futtersäuren über das Trinkwasser kann eine Dosierpumpe montiert werden.

Kosten: ca. 600 €

Bilder: www.amazon.de (oben); www.lubing.com/dosatron-kopie.html (unten)

3 Heizung



Bodenheizung mit Warmwasser

Eine Fußbodenheizung ist ideal bei bestehender Holzschnitzelanlage und größeren Beständen.

Die Fußbodenheizung hält die Einstreu sehr trocken und bietet Küken einen guten Start. Es sollte aber beachtet werden, dass sich mit einer Fußbodenheizung nur verhältnismäßig langsam eine Steigerung oder Abnahme der Raumtemperatur erreichen lässt.

Bild: www.janker.at



Warmwasserheizgebläse

Das warme Wasser erwärmt die Luft, welche über ein Gebläse verwirbelt wird. Diese Art der Heizung ist ideal bei eigener Biomasse.

Bild: AMA



Gasstrahler

Der Gasstrahler ist günstig im Verbrauch, es muss aber unbedingt auf gute Lüftung geachtet werden, da er CO₂ produziert!

Bild: www.bigdutchman.de



Ölheizung bzw. Gasheizung

Heizkanonen mit direkter bzw. indirekter Heizung sind für größere Betriebe beginnend ab ca. 500 Tieren geeignet.

Bild: www.bigdutchman.de



Infrarotwärmelampe

Für kleine Betriebe eignet sich eine 250 W Infrarotbirne.

Kosten: ca. 30 €

Bilder: www.agrarzone.at

4 Lüftung



Schwerkraftlüftung über Kamin

Die verbrauchte Stallluft gelangt durch den Kamin nach außen. Über Fenster oder Lüftungsclappen muss ein ausreichender Nachstrom an frischer Luft gewährleistet werden.



Ventilator

Wenn der Kamin im Stall für die Luftzirkulation nicht ausreicht, sollte ein Ventilator installiert werden.

Bilder: www.agrarfoto.com (oben links); www.landwirt.com/ez/index.php/kleinanzeigen/anfrage/1087722 (oben rechts); www.sterrer.net (unten links); www.reventa.de (unten rechts)

5 Beleuchtung

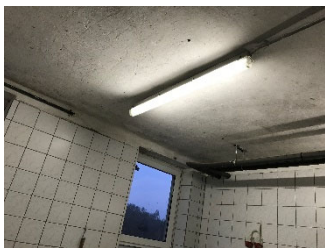
Licht hat einen entscheidenden Einfluss auf die Jugendentwicklung und die Geschlechtsreife, aber auch auf die Futtermittelaufnahme und das allgemeine Verhalten der Tiere. Damit die Küken Futter und Wasser leicht finden, kann das Licht in den ersten Tagen jeweils bis zu 24 Stunden brennen. Die Beleuchtungsdauer wird dann innerhalb 3-4 Tag langsam (je nach Rasse) auf 18 bis 12 Stunden je Tag reduziert.



LED Lampen

LED Lampen zeichnen sich durch eine hohe Lebensdauer und einen geringen Stromverbrauch aus. Diese Art der Beleuchtung ist allerdings relativ investitionsintensiv.

Bild: Beratungsring für Berglandwirtschaft



Hochfrequente Leuchtstoffröhren mit Vorschaltgerät

Es dürfen nur flackerfreie Leuchten im Hochfrequenzbereich verwendet werden.

Bild: Beratungsring für Berglandwirtschaft



Zeitschaltuhr

Mit einer Zeitschaltuhr können Licht und Temperatur gesteuert und der Sonnenauf- und Sonnenuntergang simuliert werden.

Kosten: ca. 100 €

Bild: https://jost-technik.de/Poultry-Light-Manager-JT-PLM--143_33.html

Tipp: Gebrauchte Geräte können für den Einstieg eine kostengünstige Alternative zur Neuanschaffung sein!

Internetadressen

www.sterrer.net
www.euroagrar.it
www.ska-e.com
www.agriexpo.online
www.reventa.de
www.agrarzone.at

www.bigdutchman.de
www.lubing.com
www.huehner-hof.com
www.roxell.com
www.agritura.com

Stand: Juli 2020